

「盗難通帳による預金等の不正払戻し」等に関するアンケート結果(2010～2015年度)

(対象：正会員・準会員・特例会員193行、単位：件、百万円)

1. 盗難通帳による預金等の不正払戻し件数・金額について

| 時 期 | 個人顧客 | | 法人顧客 | |
|--------|------|----|------|----|
| | 件数 | 金額 | 件数 | 金額 |
| 2010年度 | 92 | 57 | 0 | 0 |
| 2011年度 | 74 | 49 | 2 | 6 |
| 2012年度 | 71 | 43 | 3 | 5 |
| 2013年度 | 65 | 59 | 0 | 0 |
| 2014年度 | 70 | 41 | 2 | 2 |
| 2015年度 | 41 | 36 | 1 | 1 |

2. 盗難通帳による預金等の不正払戻しにかかる補償件数等について【個人顧客】

| 時 期 | 対応方針 決定済件数 (①) | うち補償件数 (②) | 補償率 (②÷①) |
|--------|----------------------|---------------|--------------|
| 2010年度 | 81 | 75 | 92.6% |
| 2011年度 | 72 | 69 | 95.8% |
| 2012年度 | 70 | 64 | 91.4% |
| 2013年度 | 62 | 60 | 96.8% |
| 2014年度 | 66 | 58 | 87.9% |
| 2015年度 | 39 | 26 | 66.7% |

(注 1) アンケート結果は、自行のお客さま(預金者)から「盗難通帳により払戻された」との申出があり、実際に本人以外による預金の不正な払戻しが発生した件数・金額を計上(配偶者や親族等による払戻しを除く)。

(注 2) 「時期」とは、当該事案について、預金等の払戻しが発生した時期。

(注 3) 「件数」は、原則として預金名義人単位。「2.」の「対応方針決定済件数」は、「1.」の「件数」の内訳。

(注 4) 「2.」は、個人のお客様に係る件数等。

(注 5) 2014年度以降の計数から、特例会員の計数を含めて集計している。

「盗難通帳による預金等の不正払戻し」等に関するアンケート結果(2016年度～)

(対象：正会員・準会員・特例会員193行、単位：件、百万円)

1. 盗難通帳による預金等の不正払戻し件数・金額について(図1)

| 時 期 | 個人顧客 | | 法人顧客 | |
|--------------|------|----|------|----|
| | 件数 | 金額 | 件数 | 金額 |
| 2016年度 | 38 | 15 | 0 | 0 |
| 2016年4月～6月 | 8 | 3 | 0 | 0 |
| 2016年7月～9月 | 5 | 1 | 0 | 0 |
| 2016年10月～12月 | 21 | 7 | 0 | 0 |
| 2017年1月～3月 | 4 | 4 | 0 | 0 |
| 2017年度 | 30 | 20 | 0 | 0 |
| 2017年4月～6月 | 12 | 10 | 0 | 0 |
| 2017年7月～9月 | 12 | 6 | 0 | 0 |
| 2017年10月～12月 | 3 | 1 | 0 | 0 |
| 2018年1月～3月 | 3 | 2 | 0 | 0 |
| 2018年度 | 22 | 10 | 0 | 0 |
| 2018年4月～6月 | 7 | 2 | 0 | 0 |
| 2018年7月～9月 | 6 | 3 | 0 | 0 |
| 2018年10月～12月 | 6 | 4 | 0 | 0 |
| 2019年1月～3月 | 3 | 1 | 0 | 0 |
| 2019年度 | 12 | 11 | 0 | 0 |
| 2019年4月～6月 | 6 | 9 | 0 | 0 |
| 2019年7月～9月 | 5 | 2 | 0 | 0 |
| 2019年10月～12月 | 1 | 0 | 0 | 0 |
| 2020年1月～3月 | | | | |

2. 盗難通帳による預金等の不正払戻しにかかる補償件数等について【個人顧客】(図2)

| 時 期 | 対応方針 決定済件数 (①) | うち補償件数 (②) | 補償率 (②÷①) |
|--------------|----------------------|---------------|--------------|
| 2016年度 | 36 | 29 | 80.6% |
| 2016年4月～6月 | 8 | 5 | 62.5% |
| 2016年7月～9月 | 4 | 3 | 75.0% |
| 2016年10月～12月 | 20 | 18 | 90.0% |
| 2017年1月～3月 | 4 | 3 | 75.0% |
| 2017年度 | 27 | 24 | 88.9% |
| 2017年4月～6月 | 11 | 10 | 90.9% |
| 2017年7月～9月 | 11 | 10 | 90.9% |
| 2017年10月～12月 | 3 | 3 | 100.0% |
| 2018年1月～3月 | 2 | 1 | 50.0% |
| 2018年度 | 20 | 20 | 100.0% |
| 2018年4月～6月 | 7 | 7 | 100.0% |
| 2018年7月～9月 | 6 | 6 | 100.0% |
| 2018年10月～12月 | 5 | 5 | 100.0% |
| 2019年1月～3月 | 2 | 2 | 100.0% |
| 2019年度 | 3 | 2 | 66.7% |
| 2019年4月～6月 | 2 | 1 | 50.0% |
| 2019年7月～9月 | 1 | 1 | 100.0% |
| 2019年10月～12月 | 0 | 0 | - |
| 2020年1月～3月 | | | |

(注 1) アンケート結果は、自行のお客さま(預金者)から「盗難通帳により払戻された」との申出があり、実際に本人以外による預金の不正な払戻しが発生した件数・金額を計上(配偶者や親族等による払戻しを除く)。

(注 2) 「時期」とは、当該事案について、預金等の払戻しが発生した時期。

(注 3) 「件数」は、原則として預金名義人単位。「2.」の「対応方針決定済件数」は、「1.」の「件数」の内訳。

(注 4) 「2.」は、個人のお客さまに係る件数等。

(注 5) 2014年度以降の計数から、特例会員の計数を含めて集計している。

図1: 盗難通帳による預金等の不正払戻し件数・金額について

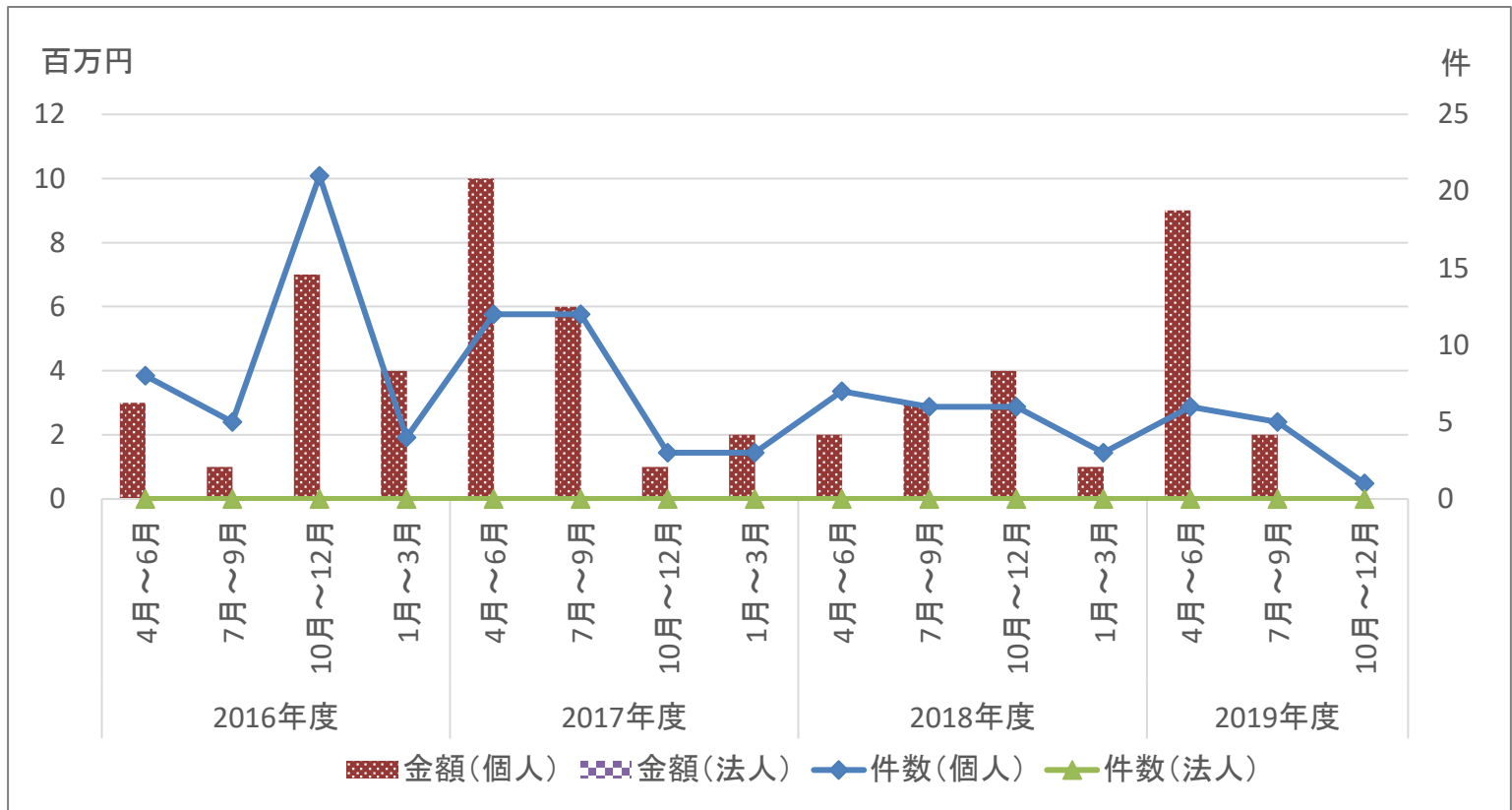
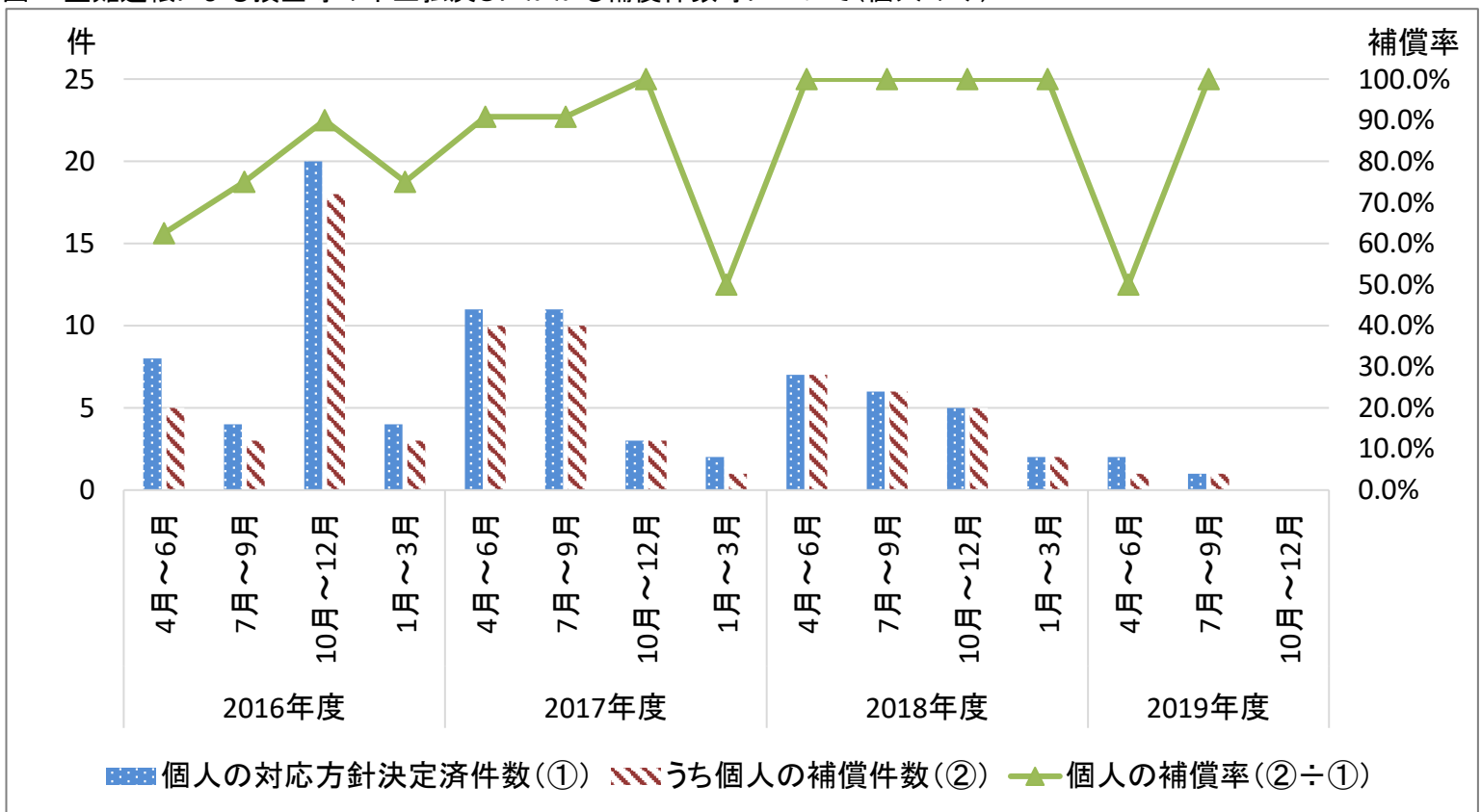


図2: 盗難通帳による預金等の不正払戻しにかかる補償件数等について(個人のみ)



以 上