

「口座不正利用」に関するアンケート結果（2016～2021年度）

（対象：正会員・準会員・特例会員190行、単位：件）

○ 口座不正利用に伴う口座の利用停止・強制解約等の件数の推移について

時 期	利用停止	強制解約等	合 計
2016年度	52,753	29,880 (26,795)	55,838
2017年度	42,454	24,121 (21,636)	44,939
2018年度	40,193	18,694 (16,058)	42,829
2019年度	41,897	20,069 (17,235)	44,731
2020年度	42,982	21,089 (18,156)	45,915
2021年度	52,242	24,705 (22,570)	54,377

（注1）「口座不正利用」とは、「ヤミ金融業者の返済金振込口座(出資法違反等)」、「サイト利用代金等の債権を譲り受けたと偽って架空の代金請求をする際の代金振込口座(詐欺)」、「いわゆる『オレオレ詐欺』における振込口座(詐欺)」等、法令や公序良俗に違反する行為に銀行預金口座が利用されること。

（注2）「件数」は、原則として口座単位。

（注3）強制解約等の件数のカッコ内は、当該期間を含めすでに口座利用停止措置を講じていた口座について、その後強制解約等に至った件数。

（注4）合計数は利用停止および強制解約等(除く既口座利用停止)の合計。

（注5）2014年度以降の計数から、特例会員の計数を含めて集計している。

「口座不正利用」に関するアンケート結果（2022年度～）

(対象：正会員・準会員・特例会員190行、単位：件)

○ 口座不正利用に伴う口座の利用停止・強制解約等の件数の推移について（図）

時 期	利用停止	強制解約等	合 計
2022年度	74,042	30,711 (29,132)	75,621
2022年 4月～ 6月	15,354	6,782 (6,282)	15,854
2022年 7月～ 9月	18,120	7,150 (6,806)	18,464
2022年10月～12月	20,383	9,835 (9,494)	20,724
2023年 1月～ 3月	20,185	6,944 (6,550)	20,579
2023年度	107,293	51,905 (48,475)	110,723
2023年 4月～ 6月	22,786	11,334 (10,857)	23,263
2023年 7月～ 9月	24,733	11,922 (11,244)	25,411
2023年10月～12月	31,255	16,913 (15,475)	32,693
2024年 1月～ 3月	28,519	11,736 (10,899)	29,356
2024年度	123,823	66,211 (61,733)	128,301
2024年 4月～ 6月	30,330	17,161 (16,185)	31,306
2024年 7月～ 9月	31,084	17,514 (15,904)	32,694
2024年10月～12月	28,732	15,012 (14,241)	29,503
2025年 1月～ 3月	33,677	16,524 (15,403)	34,798
2025年度	211,568	90,667 (82,453)	219,782
2025年 4月～ 6月	45,800	22,950 (20,865)	47,885
2025年 7月～ 9月	54,082	22,870 (20,830)	56,122
2025年10月～12月	58,223	22,734 (20,478)	60,479
2026年 1月～ 3月	53,463	22,113 (20,280)	55,296

(注1) 「口座不正利用」とは、「ヤミ金融業者の返済金振込口座(出資法違反等)」、「サイト利用代金等の債権を譲り受けたと偽って架空の代金請求をする際の代金振込口座(詐欺)」、「いわゆる『オレオレ詐欺』における振込口座(詐欺)」等、法令や公序良俗に違反する行為に銀行預金口座が利用されること。

(注2) 「件数」は、原則として口座単位。

(注3) 強制解約等の件数のカッコ内は、当該期間を含めずに口座利用停止措置を講じていた口座について、その後強制解約等に至った件数。

(注4) 合計数は利用停止および強制解約等(除く既口座利用停止)の合計。

すなわち、合計数は $53,463(\text{利用停止件数}) + 22,113(\text{強制解約等件数}) - 20,280(\text{既口座利用停止件数}) = 55,296$

(注5) 2014年度以降の計数から、特例会員の計数を含めて集計している。

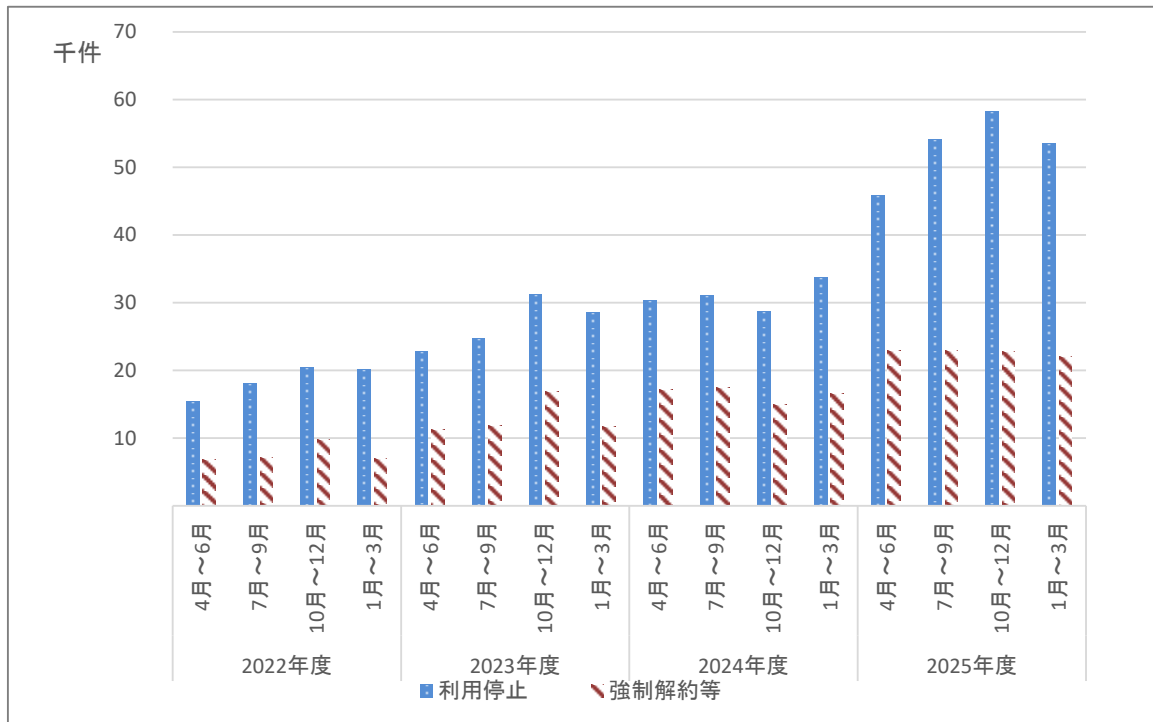
○ 口座不正利用に伴う口座の利用停止・強制解約等の残存口座数および金額について

(単位:百万円)

2026年3月末現在	口座数	金額
利用停止、または強制解約後に別段預金等に移して管理している口座数および資金総額	518,920	55,349
うち振り込め詐欺救済法の対象と考えられる資金総額	100,778	15,391
うち1,000円未満口座	(49,775)	(21)

(注)2014年度以降の計数から、特例会員の計数を含めて集計している。

図：口座不正利用に伴う口座の利用停止・強制解約等の件数の推移について



以上